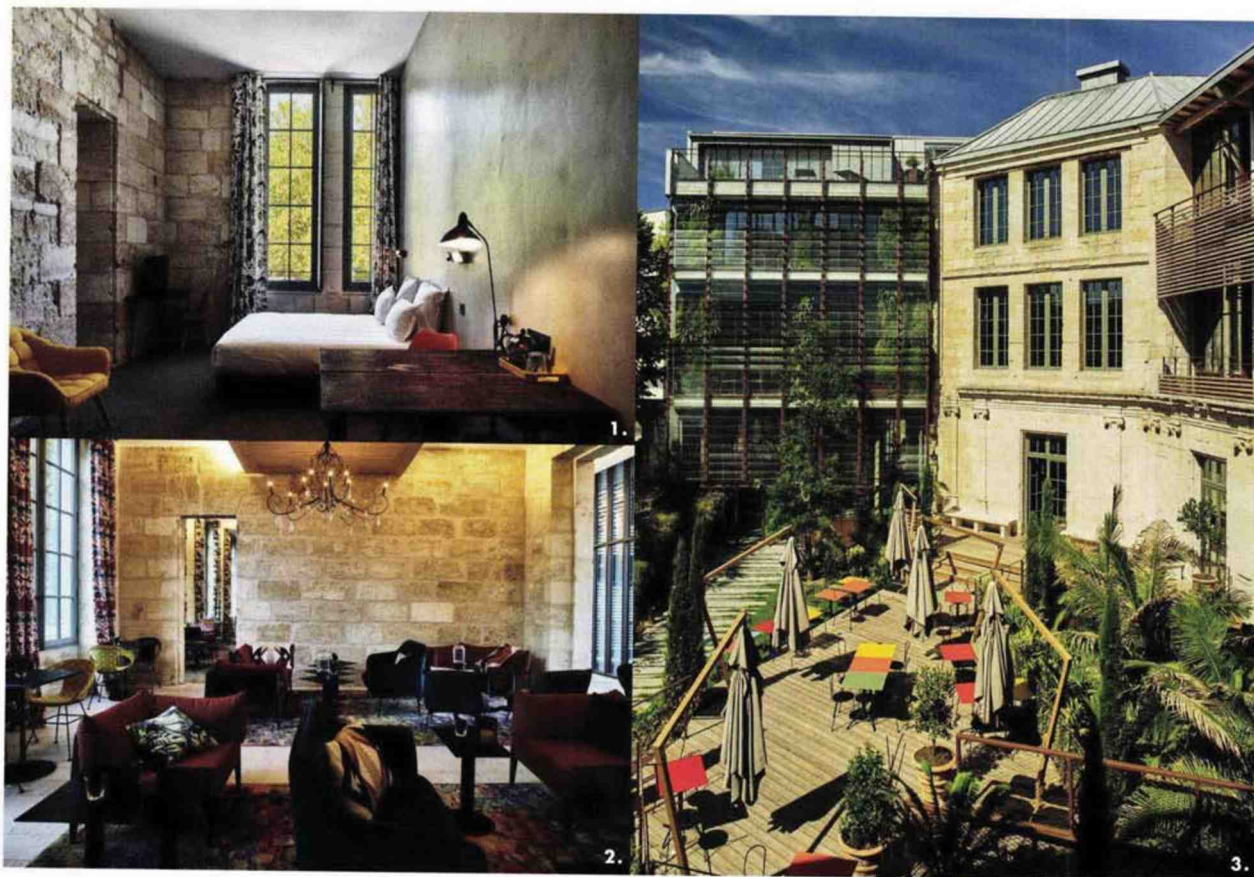




NOTES D'HÔTEL



1. Une chambre « Zoologie ». Les hautes fenêtres ont été conservées, ainsi que les murs de pierre blonde, certains adoucis d'argile. 2. Attenant au bar, le lounge en enfilade avec le restaurant de 40 couverts. Mobilier belge signé Heerenhuis Manufactuur. 3. Le jardin intérieur et sa veste terrasse ont été créés ex nihilo. Le corps central du bâtiment, en pierre, a été flanqué de deux ailes contemporaines habillées de bois bénéficiant de terrasses et de coursives ouvertes sur le jardin.

Bordeaux

JUNGLE URBAINE

À QUELQUES MINUTES DE LA GARE, CE NOUVEL HÔTEL, FUTUR QUATRE ÉTOILES, PREND PLACE DANS L'ANCIEN INSTITUT DE ZOOLOGIE. LE THÈME A INSPIRÉ LES PROPRIÉTAIRES, AMOUREUX DE LA NATURE, DES SCIENCES ET DES VOYAGES. DANS UN ESPACE RESTAURÉ ET AGRANDI, LA DÉCO EMPRUNTE À LA FAUNE, LA FLORE ET AU MINÉRAL. UNE HALTE ATYPIQUE. PAR Béatrice Brasseur

Deux lions en acier Corten sur le perron, un paon hiératique dans le lobby, deux singes à l'entrée de l'ex-grand amphithéâtre, devenu jardin intérieur... Le boutique-hôtel *La Zoologie* ne renie pas son passé universitaire – c'était au siècle dernier –, bien au contraire. Des différents départements (botanique, embryogénie...) restent les noms gravés aux frontons, le bel appareillage de brique, les paillasse en calcaire oolithique des anciens labos réhabilités en bureaux dans certaines chambres. La faune et la flore, elles, sont plus que jamais au centre des attentions, désormais objets d'exercices stylistiques plutôt que d'études anatomiques, et ce, dans chacune des trois parties de l'hôtel. « Zoologie » est la plus grande : les chambres avec vue sur parc marient la pierre apparente à l'argile soyeuse, les fenêtres à la française sont encadrées de rideaux cossus anglais Clarke & Clarke où caracole joyeusement tout un bestiaire. « Botanique », la plus petite, est aussi la plus charmante : les superbes papiers peints panoramiques Ananbô couvrent les murs de palmiers et de fougères exubérants tandis que les salles de bains séparées se parent de pâtes

de verre d'un céladon apaisant. « Géologie » est la plus atypique et la plus radicale avec ses plafonds en béton brut tranchant avec les couleurs primaires des murs, réchauffés par des rideaux en tissu wax; bon point, les terrasses. La maison d'édition Ibride, très inspirée par la nature et connue pour ses créations zoomorphes, signe le mobilier en orme du lobby orné de gravures de textures animales, et le spectaculaire comptoir du bar en bois brun sculpté recouvert de granit facetté évoquant des strates géologiques. Le restaurant, avec sa cuisine ouverte, s'anime d'un mobilier gracile et chamarré de Heerenhuis Manufactuur. Légère, colorée et savoureuse, la cuisine du chef Ronan Ozon (ex-Marius et Janette) ravit les papilles; on la dégustera aussi en terrasse jusqu'à la fin de l'été indien, rafraîchi par les espèces exotiques dans l'intimité du jardin. Enfin, mention spéciale pour les sols du fabricant espagnol Aparici, de toute beauté.

LA ZOOLOGIE

— Restaurant, bar, écailler sont ouverts, l'hôtel le sera fin octobre.
Adresse page 141